

Stubberup Kirkegård

Stubberup Sogn
Kerteminde provsti

Marts 2021



Foto (danmark ser fra luften), Stubberup Kirke 1955.

Kerteminde Provsti:
Provst - Lone Weller Jensen
kerteminde.provsti@km.dk

Rådgiver:

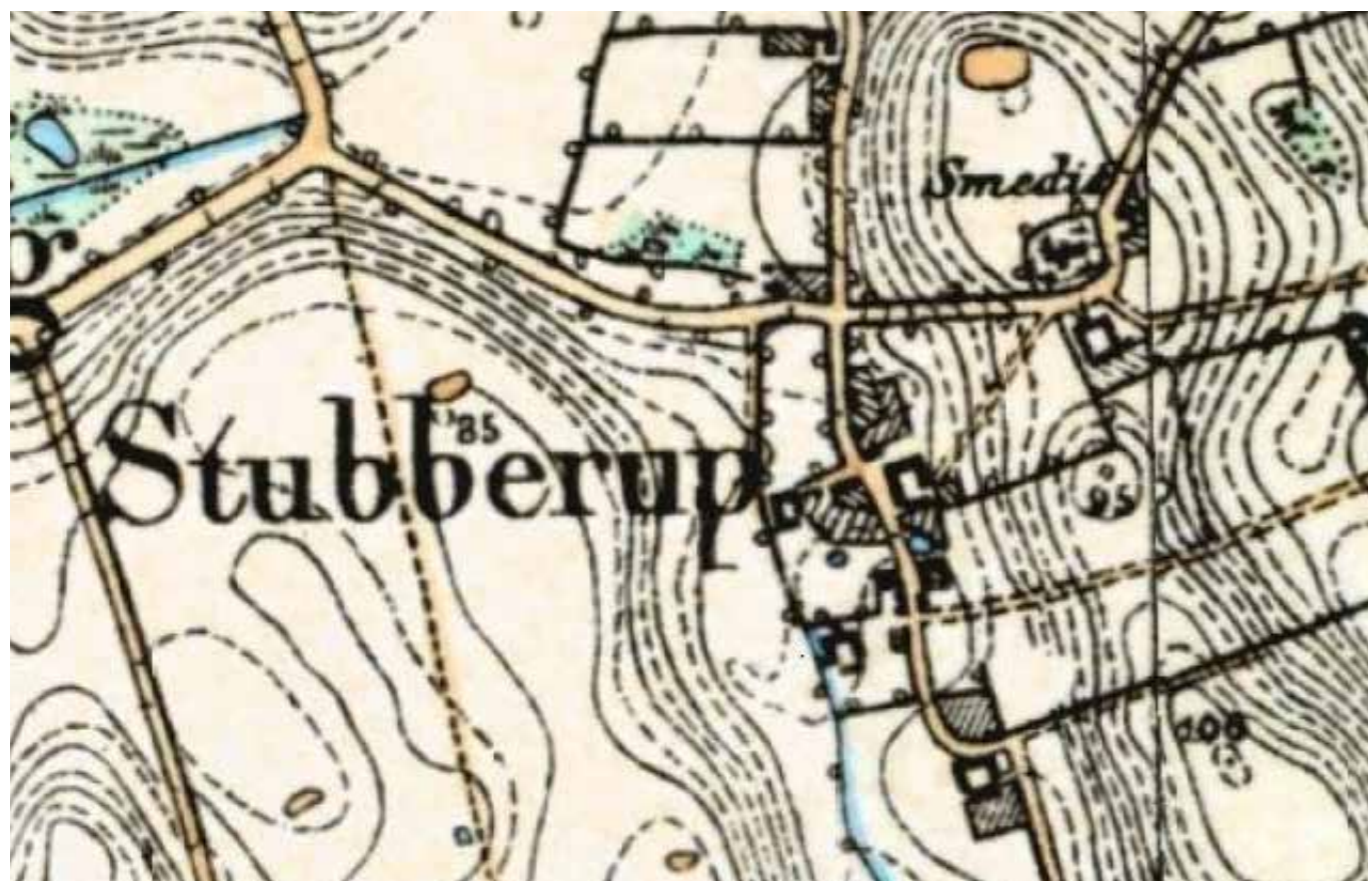
**SKAARUP
LANDSKAB**

Graven 3
8000 Aarhus C

avs@skaaruplandskab.dk
23434642

Indhold

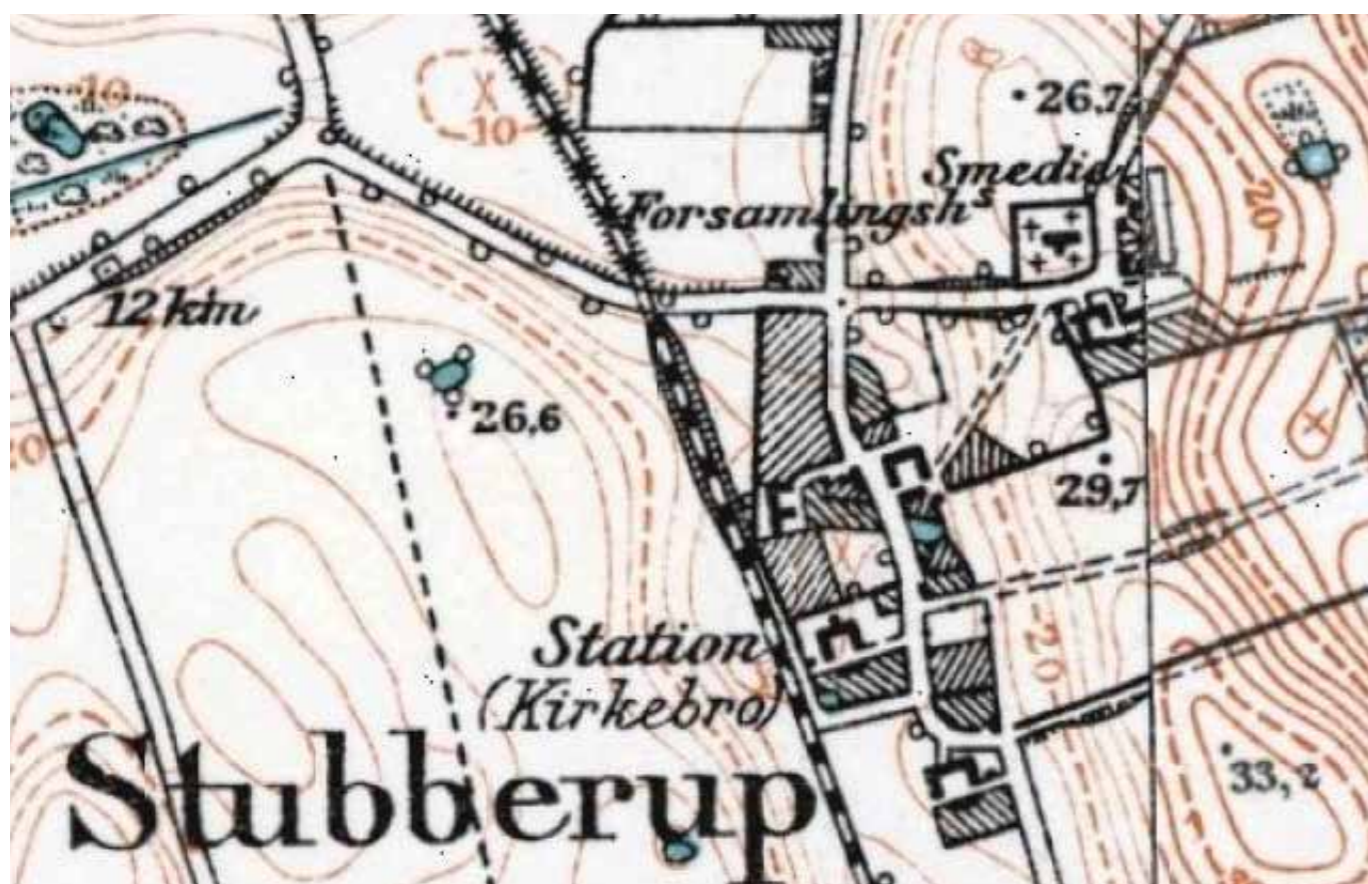
Byens udvikling	4
Kirkegårdens karakter	6
Behovsberegning	8
Nuværende situation	9
Fremtidig situation	10
Eksisterende og fremtidig situation	12
Kom godt i gang	14



1842 - 1899. Stubberup er opstået i en lavning mellem to bakke drag og består af en serie gårde, placeret på række med orientering mod byens gennemgående vejforløb. Kirken er placeret på en bakketop, nordøst for den primære gårdstruktur. Syd og øst for kirken ligger et par enkelte bebyggelser ellers ligger kirken med frit kig til landskabet.



1936. Luftfoto af Stubberup Kirke og Kirkegård set fra øst. Nord for kirken ligger et lille kapel, der på dette tidspunkt integrerer sig i det omkringliggende beplantningsbælte. Kirkegården er endnu ikke blevet udvidet.



1901 - 1945. Vest for byen er jernbanen blevet anlagt, men byens størrelser er stort set udændret. Øst for kirken ses dog en enkelt udvidelse med et par paraceller.



2020, Luftfoto af Stubberup Kirkegård. Stubberup er stort set ikke vokset siden midten af 1900-tallet. Dog er kirkegården siden 1930'erne blevet udvidet mod nord i området på hver side af det lille kapel.



Stubberup kirkegård

Stubberup kirkegård

Stubberup kirke og kirkegård ligger placeret i byens nordøstlige hjørne på et højdepunkt og med frit kig til landskabet. Kirkegården er afgrænset af et stendige, der dog mod vest er skjult bag en vildt vokset vedbend. Landevejen løber syd og øst om kirkegården, og en række parceller udgør her den nærmeste bebyggelse til kirken.

Egetræer med høje kroner er placeret langs kirkegårdens kant mod nord, syd og vest og tillader et frit kig ud over det kuperede fynske landskab. Langs kirkegårdens østlige side er beplantningen mere sparsom og et gammelt aksetræ er alene om at danne en afskræmning mod nabobebyggelsen. Her kan med fordel suppleres med træ beplantning til afskræmning mod villaerne og som en rumskabende afgrænsning til kirkegården.

Kirken ligger på kirkegårdens højeste punkt med sydvendt indgangsparti. En bred trappe giver adgang til kirkegårdslågen i syd, hvorfra en nyere granitbelagt sti fører frem til kirken. Bag kirken i den nordlige del af kirkegården ligger et lille kapel. En låge i det nordøstlige hjørne giver niveaufri adgang til kapellet samt materialegården placeret umiddelbart nord for lågen.

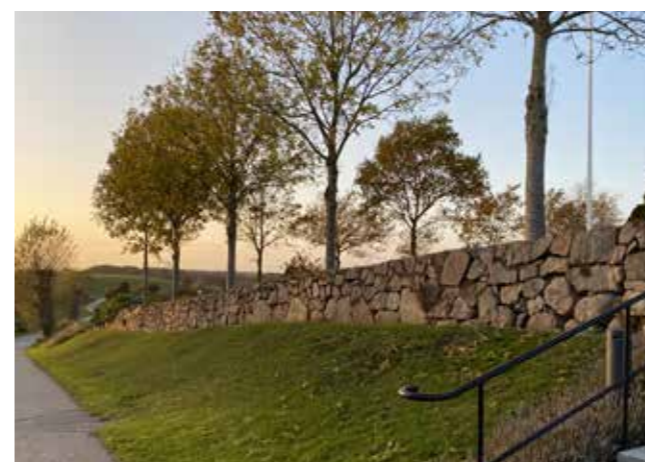
Generelt er der en overvægt af grusarealer på kirkegården. Stier, tomme grave og langs det nord og østgående dige og

særligt nær kirken domineres fladerne af grus. Dog er den eksisterende gravstuktur med tæt omkransende hække bevaret omkring de tomme gravsteder, hvilket minimerer indtrykket af grusarealer mellem gravstrukturen. Enkelte tomme gravsteder ses også omlagt med græs.

Den nordligste del af kirkegården fremstår mere grønt, idet et bælte udlagt med græs spænder på tværs helt ud til diget. Den grønne flade skaber en smuk sammenhæng til landskabet på den anden side.

Generelt er gravstrukturen sammensat af flere systemer. Mod syd og øst ses nord/sydvendte gravrækker, nord for kirken samt i det nordvestlige hjørne er gravrækkerne vendt øst/vest og dertil kommer urneafsnit anlagt i U-form i det grønne bælte mod nord samt som et brud på gravsystemet bag kirken. Mange gravminder har således heller ikke orienteringen mod øst.

Stubberup kirkegård er generelt en velplejet kirkegård, der dog med fordel kunne trænge til en klarhed i strukturen. En udviklingsplan for kirkegården bør tage højde for den faldende udnyttelse af kirkegårdens kapacitet, samt medvirke til at der sker en sammenfletning af kiste og urnegrave, så det øgede behov for urnegravsteder integreres som en naturlig del af den samlede oplevelse.



1. Kirkegården ligger hævet fra landevejen og adgang fra syd sker via trappe.



2. Nyere granitbelægning er anlagt fra lågen i syd frem til Kirkens indgang.



3. Grusarealer dominerer fladerne op mod kirken. Der er smukke og lange kig mod nord og vest til det kuperede fynske landskab.



4. Kirken ligger på et toppunkt. Gravstrukturen er tæt og med omsluttende hække, selv på de mange tomme gravsteder.



5. Mod vest har vedbend fået overtaget og skjuler diget. Afgrænsning fremstår her ulden. Egetræer med høje kroner giver et uforstyrret kig til landskabet.



6. Urneafsnit anlagt mod nord. Urnerne ligger tæt og U-formen giver et rodet indtryk, da gravminderne vender mod forskellige verdenshjørner



7. Mod nord ligger markens højere end kirkegården og langs stendiget er en række gamle sten lidt uheldigt stillet op.



8. Mod øst er flere gravsteder tomme og udlagt i grus. Grus spænder helt ud til diget og der savnes en rumskabende beplantning mod bebyggelsen på den andenside af kirkegården.

Behovsberegning gravsteder:

Antal personer i Sognet	Antal døde om året (Gns. alder 80 år)	Kistebegravelse (25 %)	Urnebegravelse (75%)	Gravpladser i alt (beregnet i kistepladser)
439 pers. (heraf 356 pers. medl. af folkekirken *)	5,5	1,4 stk.	4,1 stk.	
Fredningsperiode + tillæg		50 år	25 år	
Behov		70 stk.	102 stk.**	121 stk.
Kapacitet i dag		266 stk.	72 stk.***	302 stk.
Udnyttelsesgrad		Overskud på 196 stk.	Underskud på 30 stk.	40 %

* Kilde: www.sogn.dk

** Svarende til 51 kistepladser

*** Svarende til 36 kistepladser

En behovsberegning for gravsteder giver et ganske sikkert bud på den overordnede retning i udviklingen på kirkegården i et givet sogn, selvom der vil være mange forhold, som kan påvirke behovet og beregningsresultatet.

Generelt gælder det, at udviklingen går i retning af flere tomme gravsteder på kirkegårdene, uanset om der er tale om store bykirkegårde eller små landsbykirkegårde.

Dette skyldes en række forskellige forhold, som eksempelvis:

- Ændrede begravelsesmåder med færre kistebegravelser og tilsvarende flere urnenedsættelser
- Ønsker om mindre plejekrævende gravstedsformer
- Ønsker om mindre gravsteder
- Kortere omløbstider for gravstederne på grund af flere urnebegravelser og færre forlængelser
- Længere gennemsnitlig levealder for sognets beboere
- Stagnerede eller faldende befolkningstal

Udviklingen kan gå hurtigere nogle steder og langsommere andre steder, afhængigt af mere generelle kulturforskelle og mere konkrete forskelle i eksempelvis fredningstider på den enkelte kirkegård.

Da en nøjagtig behovsberegning er vanskelig og da resultatet alligevel vil kunne diskuteres, er her valgt en forenklet og generaliseret beregningsmetode, som angiver hovedretningen i udviklingen på den enkelte kirkegård.

Som det fremgår af ovenstående skema vil det være nødvendigt at udnytte 40 % af kirkegårdens nuværende kapacitet, for at afgang af eksisterende grave kan holde trit med tilgangen af nye.

De 40 % er gældende hvis alle gravpladser er omregnet til at kunne rumme både kiste og urner.

Der er regnet med samme omløbstid på urnebegravelser og anonyme urner.



● Aktive grave
Stubberup kirkegård, nuværende situation

Nuværende situation

Stubberup kirkegård er som alle andre landsbykirkegårde oprindeligt tænkt til kistebegravelser.

Urnebegravelser og anonyme begravelser er senere efter behov anlagt i kirkegårdens nordlige del.

Som behovet har ændret sig til flere urnebegravelser og færre kistebegravelser, ses langsomt en opløsning af kirkegårdens traditionelle gravstruktur.

Som det fremgår af kortet ovenfor, har Stubberup kirkegård på nuværende tidspunkt rigtig mange tomme gravsteder jævnt fordelt på i hele gravstrukturen.

Ovenstående tegning af de eksisterende forhold på kirkegården med registreringen af aktive og tomme gravsteder er udarbejdet med oplysninger udleveret af graver.

Fremtidig situation

Helhedsplanen for Stubberup kirkegård viser en kirkegård med en overvejende grøn karakter, hvor den traditionelle tætte gravstruktur bevares i et felt vest for kirken og med et nyt tilbud nord for kirken. Ønsket er at skabe en harmonisk helhed på kirkegården, som samtidig kan rumme forskellige typer af gravpladser og hvor kiste og urnegrave flettes sammen i en helhed.

Kirkegården samles i en grøn flade af græs som møder kirkens sokkel og som spænder helt ud til diget. Mængden af grusarealer reduceres til et minimum, og begrænser sig således til et forløb fra lågen i øst frem til kapellet og med en smal sti i en linje vest for Kirken med tilknytning til den eksisterende granitbelægning ved kirkens hovedindgang mod syd.

Der suppleres med nye træer til visuel afskærmning mod nabobebyggelsen i øst og mindre træer med blomstrende karakter plantes mellem gravstederne centralt på kirkegården og tilfører et let og varierende løvtag. Det tidligere beplantningsbælte længst mod nord ved kapellet genindroduces og gør herved kirkegårdens rumlighed mere intim. Beplantning foreslås etableret med egetræer der med tiden stammes op så udsigten over landskabet bevares under kronernes tag. Gravstederne indrettes som stående sten eller plade i plæne.

Den fine gravstruktur med hækomkransede gravsteder i en tæt struktur med smalle stier mellem gravene bevares i området vest for kirken. Alle gravminder vendes mod øst og på tomme gravsteder beplantes med bunddække eller stauder.

Centralt på kirkegården (nord for Kirken) indrettes et område med en ny type gravsteder. De nye gravsteder er kortere og tænkes som sammenhængende staudebede. Det skal dog sikres passage mellem rækkerne. Gravsteder kan anvendes til både kiste eller urne. Alle gravminder orientes mod øst.

Der skabes luft i området omkring Kirken og gravsteder nedlægges i takt med de udløber. Et enkelt gravfelt kan evt. bevares og indrettes til lapidarium syd for Kirken.

Det tidligere beplantningsbælte længst mod nord ved kapellet genindroduces og gør herved kirkegårdens rumlighed mere intim. Beplantning foreslås etableret med egetræer der med tiden stammes op så udsigten over landskabet bevares under kronernes tag. Gravstederne indrettes som stående sten eller plade i plæne.

Grussti skaber adgang fra lågen i øst frem til Kapellet og videre om mod hovedindgangen til Kirken i syd.

Centralt på kirkegården indrettes et område med en ny type gravsteder. De nye gravsteder er kortere og tænkes som sammenhængende staudebede. Gravsteder kan anvendes til både kiste eller urne. Alle gravminder orientes mod øst. Mellem gravsteder suppleres med blomstrende træer.

Mod vest bevares den traditionelle gravstruktur med hækomkransede gravsteder. Alle gravminder vendes mod øst og tomme gravsteder beplantes med bunddække eller stauder.

Bænk med udsigt over landskabet

Stendiget renses for vedbendt og bed langs diget sløjfes. Området udlægges i græs

Der skabes luft i området omkring Kirken, både mod nord og syd. Gravsteder nedlægges løbende efterhånden som de bliver tomme



Mod øst suppleres med større træer til afskærmning mod villaerne og som en rumskabende afgrænsning til kirkegården.

0 5 m 10 m 15 m 20 m

Nord

Eksisterende og fremtidig situation

Omlægningen af kirkegården tager udgangspunkt i det eksisterende gravmønster.

Bestemmelser om ændringer i kirkegårdens indretning indskrives i kirkegårdsvedtægten:

- Nedlæggelse af gravsteder
- Regler for udformning af eksisterende gravsteder
- Regler for udformning af nye gravstedsformer
- Regler for udformning af drift af lapidarium

I de fleste tilfælde vil ovenstående kunne indskrives som ændringer i den eksisterende kirkegårdsvedtægt, således at hidtil gældende regler i kirkegårdsvedtægten kan fortsætte med at gælde på området, hvor dette er ønskeligt.

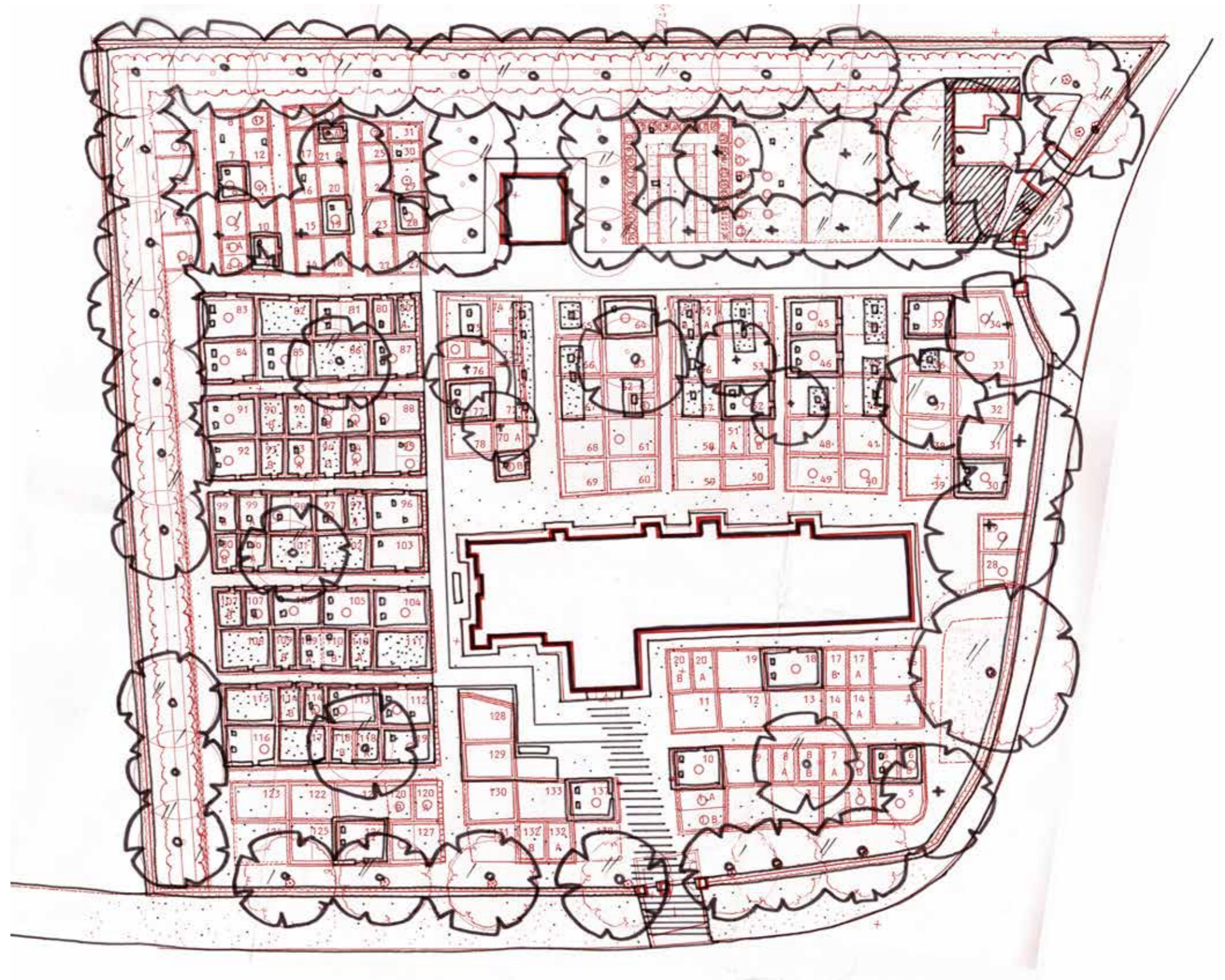
Der er ikke i denne rapport givet forslag til detaljerede udformninger af nye gravstedsformer på kirkegården. Der vil være mulighed for at indpasse nye gravstedsformer undervejs i omlægningen, hvis menighedsrådet ønsker dette.

Det er vigtigt at understrege, at alle gravstedsformer i praksis kan bruges frit til nedsættelse af kister og urner. Kirkegårdens brugere bør have mulighed for frit at vælge et kistegravsted til nedsættelse af urner, hvis det er ønsket. Eller tilsvarende at vælge et urnegravsted til nedsættelse af kister, hvor kisten så blot vil ligge i gravstedet og nå ud under det foranliggende græsareal.

Helt tilsvarende gælder det selvfølgelig for kiste- og urnegravsteder i græs, hvor gravstederne alle er så store, at der er plads til kister i alle tilfælde.

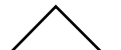
Behovet for anonyme gravsteder vil i de fleste tilfælde være dækket ind med de områder, der allerede er udlagt til formålet på kirkegården.

Kistegrave, urnegrave og plænegrave kan indpasses og nummereres efter det gældende kirkegårdskort, således at omlægningen kan ske som en kontinuerlig proces i det tempo, som afviklingen af tomme gravsteder giver mulighed for.



- Eksisterende situation
- Fremtidig situation

Nord



Kom godt i gang.

Helhedsplanen er en skitse af den fremtidige udvikling for kirkegården, som er lavet på baggrund af et enkelt møde og besøg på Stubberup kirkegård. Den har sit afsæt i stedets særlige kvaliteter og karakterer, og skal ses som et operationelt værktøj til at komme i gang med den videre udvikling. Nogle tiltag i planen ligger ligefor, hvor andre kræver flere overvejelser og mere dialog mellem menighedsråd og en rådgiver, hvis resultatet skal blive vellykket. Fra en skitse til et endeligt resultat, ligger en detaljeringsproces der er afgørende for et smukt og tidsvarende resultat.

I samarbejde med menighedsrådet kan udviklingsplanen tilpasses og justeres efter ønsker og behov. Herefter laves en etapeplan og evt. yderligere detaljeringer af delområder i planen. Det er vigtigt at kirkegården er smuk og velfungerende, også i udviklingsprocessen. Derfor er det vigtigt at det fremadrettede forløb gennemtænkes og planlægges.

Kirkegården er en enestående del af den danske kulturarv og det er væsentligt at fastholde kvalitetsfulde løsninger på fremadrettede omlægninger.



**SKAARUP
LANDSKAB**

Graven 3
8000 Aarhus C

avs@skaaruplandskab.dk
23434642