

Dalby Kirkegård

Dalby Sogn
Kerteminde provsti

Februar 2021



Dalby Kirke (kilde; *Danmark set fra Luften*), 1950

Kerteminde Provsti
Provst - Lone Weller Jensen
kerteminde.provsti@km.dk

Rådgiver

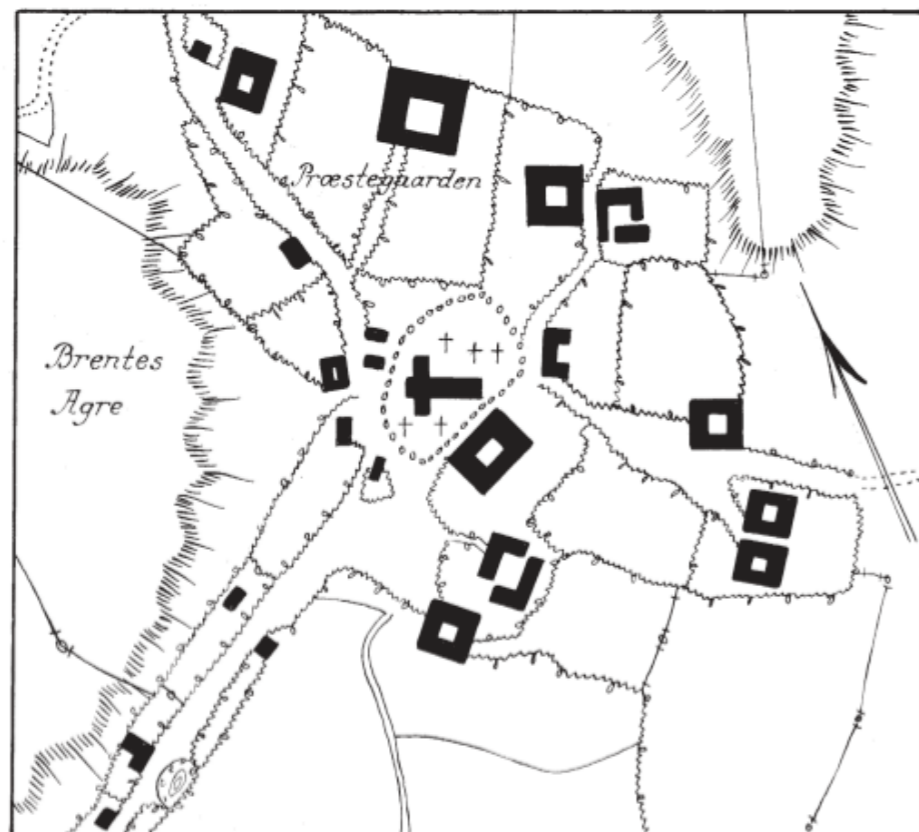
**SKAARUP
LANDSKAB**

Graven 3
8000 Aarhus C

avs@skaaruplandskab.dk
23434642

Indhold

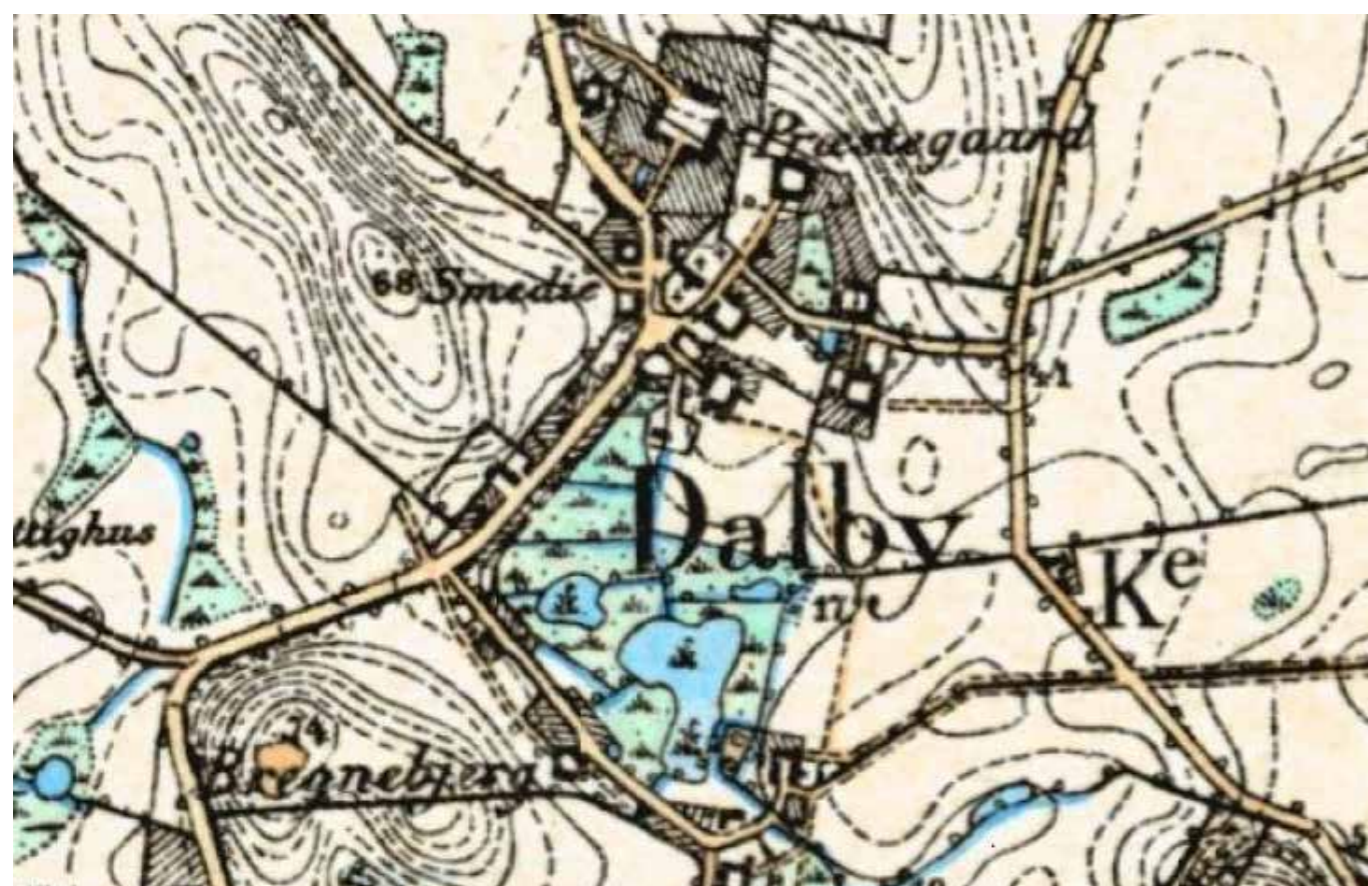
Byens udvikling	4
Kirkegårdens karakter	6
Behovsberegning	8
Nuværende situation	9
Fremtidig situation	10
Eksisterende og fremtidig situation	14
Kom godt i gang	16



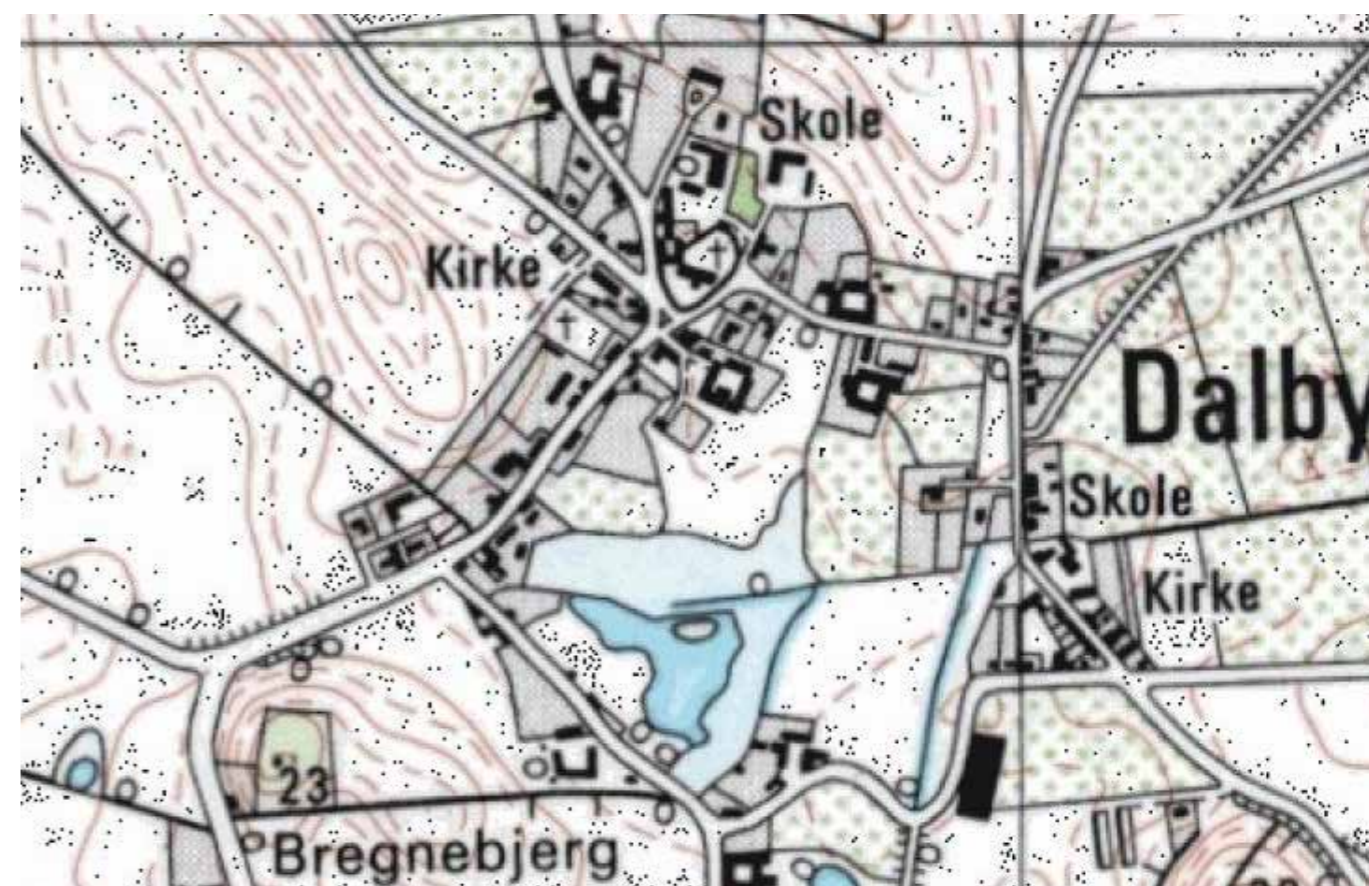
1782 Martrikkelkort Målt af J. B. Bredsdorff



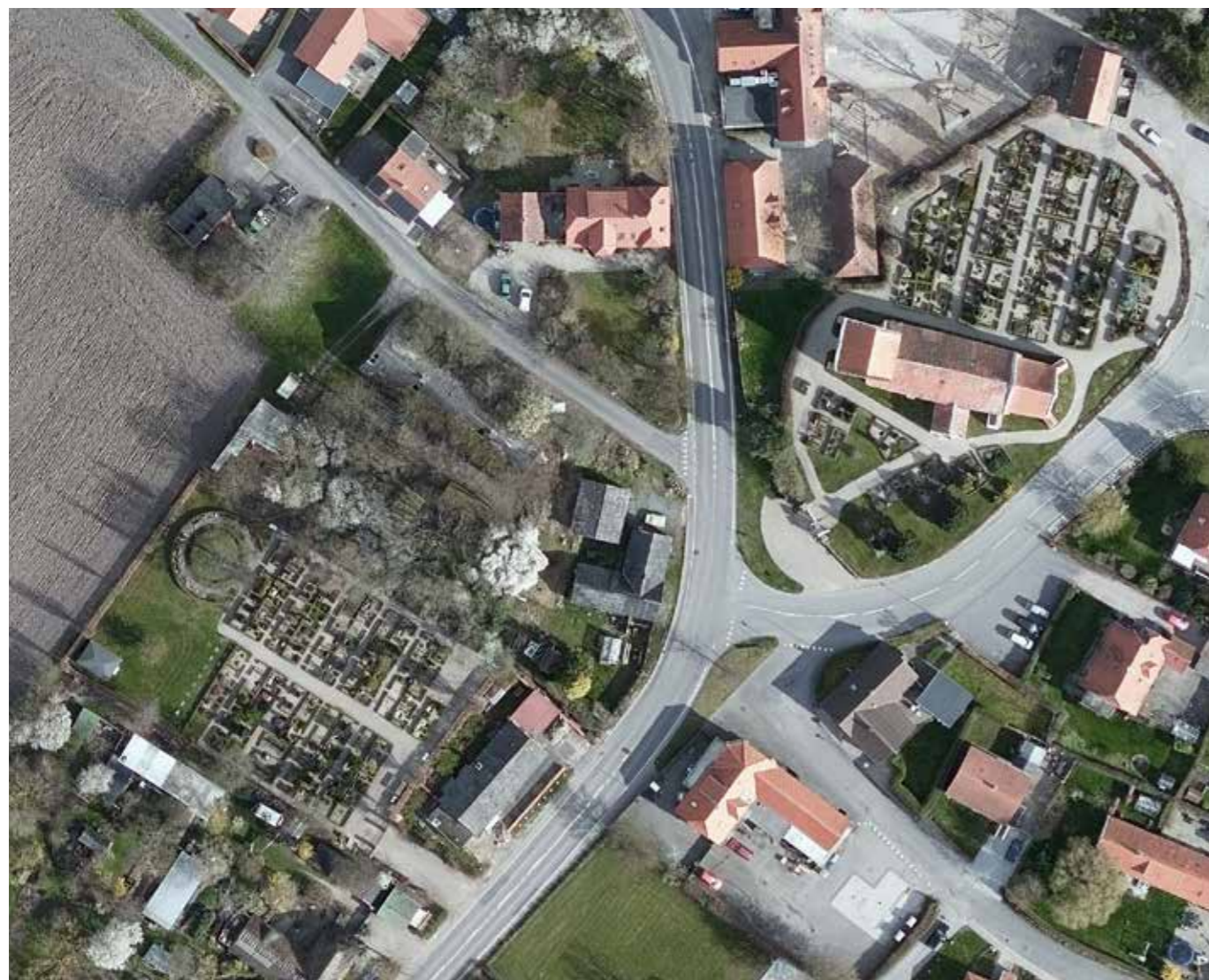
2020, luftfoto af Dalby. Kirken ses i det nordvestlige hjørne omsluttet af vej og bebyggelse. Nord for den gamle kirkegård ses byens skole med tilhørende boldspilsarealer.



1842 — 1899, byen er anlagt i en lavning mellem to bakke drag, med Kirken placeret i den nordlige ende på det højeste punkt i dalstrøget. Byen består af en klynge gårde anlagt omkring kirken og et serie mindre parceller udstykket langs det gennemgående vejnet fra nord til syd.



1953 — 1976, byen har udviklet sig i nordlig retning. Kirkegården er udvidet med en afdeling placeret løsrevet fra den eksisterende kirkegård - som en ledig parcel i bystrukturen og med en tilbagtrukket og lidt gemt indgang.



Dalby Kirkegård

Dalby Kirkegård

Dalby kirke er byens mest markant bygningsværk og næsten bogstaveligt talt omdrejningspunkt i Dalby.

Kirken ligger hævet, afgrænset af Fynshovedvej, Dalby Bygade og mod nord af bebyggelse. Dette har betydet at der ikke har været mulighed for at udvide kirkegården og der er derfor anlagt en assistens kirkegård sydvest for kirken.

Der er meget fine kig til kirken, særligt fra syd ad Fynshovedvej og fra øst ad Dalby Bygade. Disse kig bør bevares og fremhæves.

Kirkegården har, ud over diget ingen afgrænsning mod syd og øst. Elmetræerne blev fældet pga sygdom og er ikke blevet erstattet. Da kirkegården ligger hævet og lige ud til gader, parkering og skole kan man føle sig lidt udsat. Særligt nord for kirken hvor der stadig er gravsteder savner man ro og afgrænsning.

Nord for kirken er gravstederne reguleret til dobbeltrækker af hækomkransede gravsteder med grusstier. Strukturen er stadig tæt og giver kirkegården et frodigt udtryk, men mange af gravstederne er tomme. Der er behov for en ny tilgang til og omlægning af de tomme gravsteder, så kirkegården ikke kommer til at virke tom og livløs. Dette bør gøres så

kirkegården bliver ved at fremstå grøn og frodig som nu. Der bør være mulighed for både kiste- og urnepladsen.

Assistenskirkegården er anlagt med rationelle dobbeltrækker, som ligger præcis i forhold til kirkegårdens adgrænsning men drejet i forhold til øst/vest. Denne kirkegårdsafdeling er afgrænset og rolig, med et flot kig mod landskabet og bakkedraget mod nordvest.

I den fjerneste ende af kirkegården står et stort karaktergivende træ. Under kronen ligger urnegravsteder i cirkelslag. Motivet er flot og helstøbt, men presses lidt af kistegravstedsstrukturen, som kommer helt tæt på indgangen til cirklen omkring træet.

Også på denne del af kirkegården er der mange tomme kistegravsteder og der er behov for en omlægning så kirkegården også fremadrettet virker levende, frodig og imødekommende. Plænen i kirkegårdens vestlige ende er ved at blive indtaget af urnegravsteder. Der bør skabes mulighed for at urnegravstederne også kan placeres mellem kistegravstederne.



1. Smukt kig fra syd. Kirkegården ligger hævet og meget frit.



2. Foran kirken er der mest grønt og græs, men også brede stier og områder med grus. Steder med høj belastning er belagt med natursten.



3. Kirkegården har tidligere været omkranset af elme træer som blev fældet grundet sygdom, hvorfor den nu er meget åben til vejen.



3. Nord for kirken er der mere tæt, her står velholdte, karakterfulde hække, men gravstedsbeplantning har flere steder næsten overtaget.



5. Flere gravsteder er blevet beplantet med grønt bunddække som løfter gravstederne op på et helt andet harmonisk niveau.



5. Assistens kirkegården er opbygget med gravsteder på hver side af en central akse. Smukt kig mod nordvest



7. Assistens kirkegården har samme karakterfulde hække. Dog er mange af gravstederne ikke aktive.



7. Den ellers meget fremmede runde struktur omkring et stort træ flankeret af urnegravstederne fremstår poetisk.

Behovsberegning gravsteder

Antal person i sognet	Antal døde om året (gns. alder 80 år)	Kistebegravelser (25%)	Urnebegravelser (75%)	Gravpladser i alt (beregnet i kistepladser)
524 personer (heraf 448 pers. medl. af folkekirken*)	6,5	1,6	5	
Fredningsperiode + tillæg		50 år	25 år	
Behov		88	123**	143
Kapacitet i dag		260	55***	287
Udnyttelsesgrad		34%	223%	50%

* Kilde: www.sogn.dk
 ** Svarende til 61,5 kistepladser
 *** Svarende til 27,5 kistepladser

En behovsberegning for gravsteder giver et ganske sikkert bud på den overordnede retning i udviklingen på kirkegården i et givet sogn, selvom der vil være mange forhold, som kan påvirke behovet og beregningsresultatet.

Generelt gælder det, at udviklingen går i retning af flere tomme gravsteder på kirkegårdene, uanset om der er tale om store bykirkegårde eller små landsbykirkegårde. Dette skyldes en række forskellige forhold, som eksempelvis:

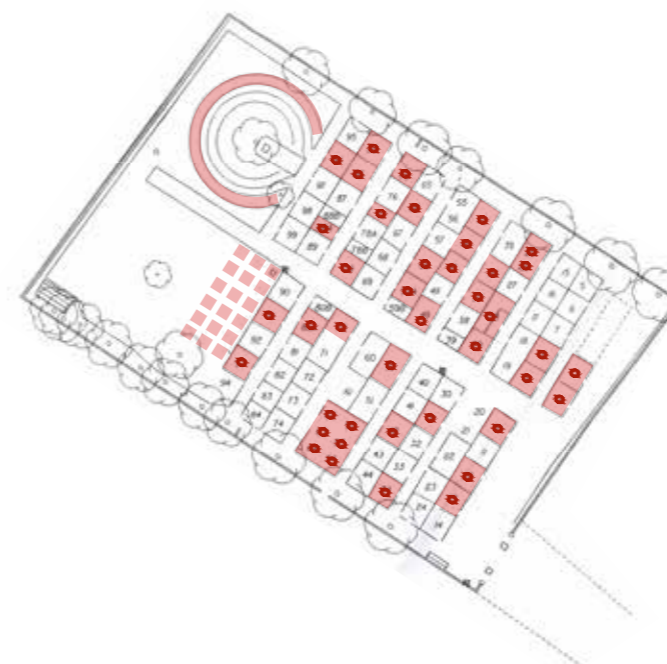
- Ændrede begravelsesmåder med færre kistebegravelser og tilsvarende flere urnenedsættelser
- Ønsker om mindre plejekrævende gravstedsformer
- Ønsker om mindre gravsteder
- Kortere omløbstider for gravstederne på grund af flere urnebegravelser og færre forlængelser
- Længere gennemsnitlig levealder for sognets beboere
- Stagnerede eller faldende befolkningstal

Udviklingen kan gå hurtigere nogle steder og langsommere andre steder, afhængigt af mere generelle kulturforskelle og mere konkrete forskelle i eksempelvis fredningstider på den enkelte kirkegård.

Da en nøjagtig behovsberegning er vanskelig og da resultatet alligevel vil kunne diskuteres, er her valgt en forenklet og generaliseret beregningsmetode, som angiver hovedretningen i udviklingen på den enkelte kirkegård.

Som det fremgår af ovenstående skema vil det være nødvendigt at udnytte 65% af kirkegårdens nuværende kapacitet, for at afgang af eksisterende grave kan holde trit med tilgangen af nye.

De 50% er gældende hvis alle gravpladser er omregnet til at kunne rumme både kiste og urner.



Dalby kirkegård, nuværende situation. Markerede gravsteder er i brug. Gravsteder markeret med et kryds er fredede gravsteder.



Nuværende situation

Dalby kirkegård er som alle andre landsbykirkegårde oprindeligt tænkt til kistebegravelser.

Urnebegravelser og anonyme begravelser er senere efter behov anlagt på den nordlige del af Assistens kirkegården.

Som antallet af begravelser er dalet og behovet har ændret sig til flere urnepladser og færre kistebegravelser vil der langsomt ses en opløsning af kirkegårdens traditionelle gravstruktur.

Som det fremgår af kortet ovenfor har Dalby kirkegård en jævn fordeling af tomme gravpladser i hele strukturen. Arealet syd for kirken, er dog næsten ryddet for gravsteder og lagt ud i græs.

Ovenstående tegning er frembragt på baggrund af eksisterende kortgrundlag af kirkegården. Registreringen af aktive, tomme og bevaringsværdige grave stammer fra oplysninger fra graver.

Fremtidig situation — Gamle Kirkegård

I udviklingsplanen fremhæves kirkegårdens forskellige områder og deres karakter.

Arealet syd for kirken er forplads og forgrund når man ser kirken fra syd, øst og vest. Her er kirkegården åben, uden anden afgrænsning end det eksisterende dige, så man tydeligt ser kirken stå solidt og roligt på græsfladen. Kun fredede gravsteder bevares og solitære, karaktergivende træer placeres så de ikke står i sigtelinierne fra Dalby Bygade og Fynshovedvej.

Nord for kirken er ønsket at bevare en aktiv, levende kirkegård. For at skabe mere ro og en følelse af at man uforstyrret kan besøge gravstederne sættes en hæk på indersiden af det østlige dige.

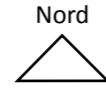
De mange tomme kistegravsteder ryddes og erstattes af sammenhængende græsarealer. Dette medvirker til at kirkegården bevarer sit frodige udtryk selv om mange hække fjernes.

Før kirkegården blev reguleret til dobbeltrækker har hele arealet været ét begravningsfelt med østvendte gravsteder. For at vende tilbage til noget som minder om dette sløjfes vestvendte gravsteder når de nedlægges, mens østvendte gravsteder kan gensælges til nye begravelser.

I de huller der bliver mellem de eksisterende, aktive gravsteder oprettes to nye gravstedstilbud. Det ene er en lille version af det traditionelle hækomsættede gravsted. Det andet tilbud er plade i plæne.

Begge typer gravsteder ligger uden grusstier i græsset og begge typer kan bruges til både kistebegravelse og urnesættelse.

Rundt om kirken og kirkegården fastholdes en grussti. Grusstien omkranser kirken og kirkegården, og lader kirken stå med græs ind til soklen i et sammenhængende grønt areal.



0 5 10 15 20 30m



Kig fra syd Holdes fri for store træer

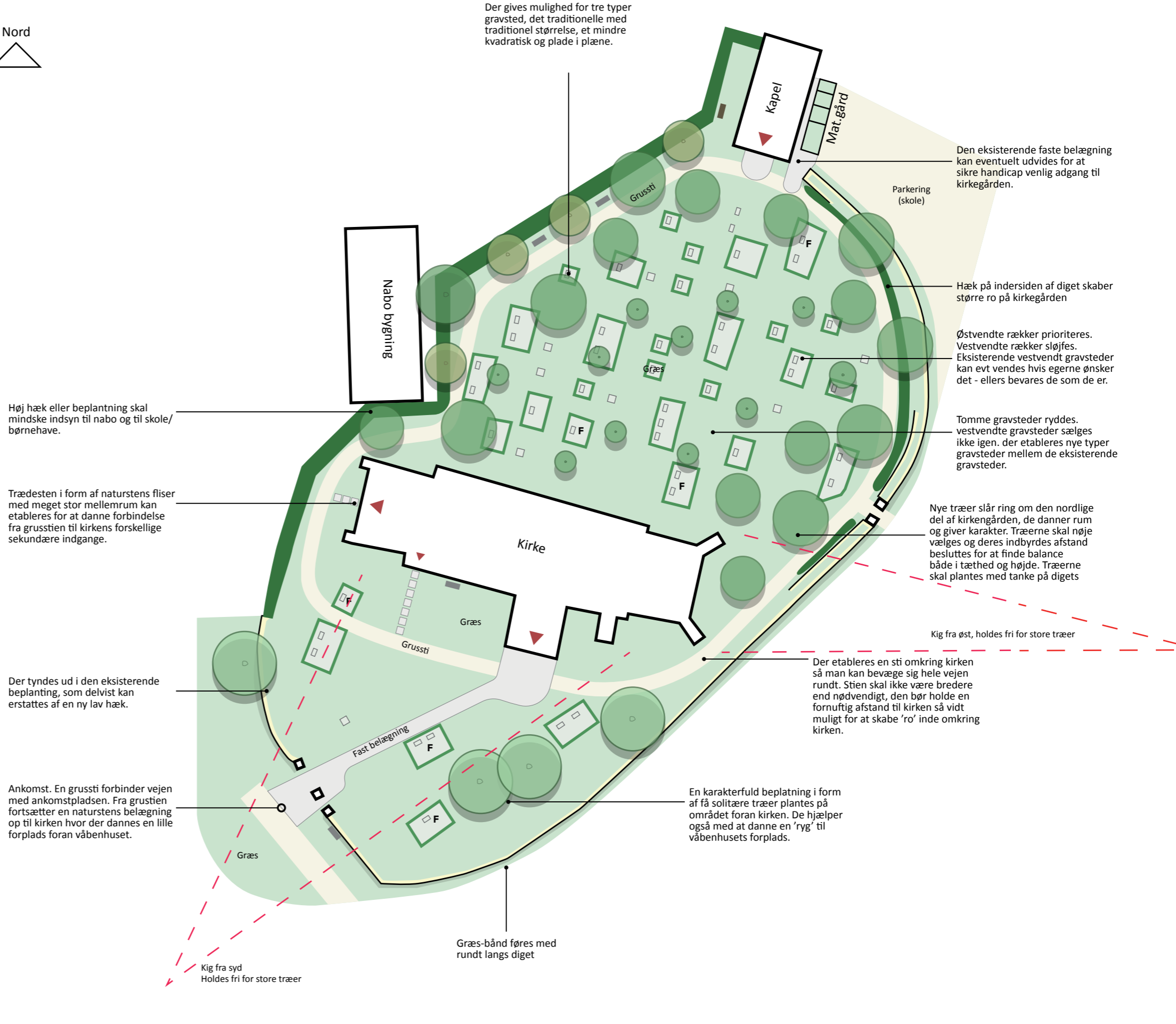
Kig fra øst, holdes fri for store træer

Der tyndes ud i den eksisterende beplantning, som delvist kan erstattes af en ny lav hæk.

Ankomst. En grussti forbinder vejen med ankomstpladsen. Fra grustien fortsætter en naturstens belægning op til kirken hvor der dannes en lille forplads foran våbenhuset.

Trædesten i form af naturstens fliser med meget stor mellemrum kan etableres for at danne forbindelse fra grusstien til kirkens forskellige sekundære indgange.

Høj hæk eller beplantning skal mindske indsyn til nabo og til skole/børnehave.



Der gives mulighed for tre typer gravsted, det traditionelle med traditionel størrelse, et mindre kvadratisk og plade i plæne.

Den eksisterende faste belægning kan eventuelt udvides for at sikre handicap venlig adgang til kirkegården.

Parkering (skole)

Hæk på indersiden af diget skaber større ro på kirkegården

Østvendte rækker prioriteres. Vestvendte rækker sløjfes. Eksisterende vestvendt gravsteder kan evt vendes hvis egerne ønsker det - ellers bevares de som de er.

Tomme gravsteder ryddes. vestvendte gravsteder sælges ikke igen. der etableres nye typer gravsteder mellem de eksisterende gravsteder.

Nye træer slår ring om den nordlige del af kirkengården, de danner rum og giver karakter. Træerne skal nøje vælges og deres indbyrdes afstand besluttet for at finde balance både i tæthed og højde. Træerne skal plantes med tanke på digets

Kig fra øst, holdes fri for store træer

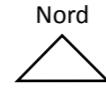
Der etableres en sti omkring kirken så man kan bevæge sig hele vejen rundt. Stien skal ikke være bredere end nødvendigt, den bør holde en fornuftig afstand til kirken så vidt muligt for at skabe 'ro' inde omkring kirken.

En karakterfuld beplantning i form af få solitære træer plantes på området foran kirken. De hjælper også med at danne en 'ryg' til våbenhusets forplads.

Græs-bånd føres med rundt langs diget

Kig fra syd Holdes fri for store træer

Fremtidig situation - assistens



Assistens kirkegården har en helt anden karakter end den gamle kirkegård ved kirken – her er kirkegården omsluttet af beplantning og rummet er roligt og indadvendt.

Også her bør man rydde de tomme gravsteder og nedlægge grusstier i det omfang og med den hastighed der er praktisk mulig.

Gravstedsrækkerne er drejet i forhold til verdenshjørnerne. De gravsteder hvis åbning vender mod indgangen til kirkegården kaldes i det følgende østvendte gravsteder. Disse gravsteder bør prioriteres og bevares, mens vestvendte sløjfes i takt med at de nedlægges. Det vil også her give mulighed for at kiste- og urnegravsteder fortættes i kirkegårdens østlige del, så man kan friholde området længst mod nordvest for nye gravsteder.

Træet med cirklen af urnegravsteder skal have mere plads. Der er så fin balance mellem træets krone og størrelsen på hækken omkring gravstederne. De udgør tilsammen en meget fin helhed – hvis de nærmeste rækker af hækkomkransede gravsteder sløjfes kommer denne helhed mere til sin ret.

Det område som i dag er rækker af gravsteder omdannes til en paradisæble- eller kirsebærlund. Her vil man med tiden kunne gå under kronerne i et intimt rum og have kigget mod landskabet i nordvest.

Nye typer gravsteder kan etableres under trækroneerne i det omfang der bliver behov for det. Nye gravsteder bør etableres i græsset og ikke fortættes omkring træerne.

Der etableres, ved at sænke hækkens højde i et område, et kig fra hovedstien ud over marken mod vest. Dette skabe en fornemmelse af uendelighed ud over marken.

Kirkegården tænkes i et billede af "den fysiske frugthave", der etableres en lund af frugttræer.

Langs begge sider af kirkegården plantes supplerende træer, så der opstår en tæt række af træer der med tiden vil skabe eller bevare kirkegårdens rum.

Fredede gravsteder bevares. Store familigravsteder bevares i videst muligt omfang. For at bevare strukturen kan enkelte af de store gravsteder omdannes til fælles urnehaver.

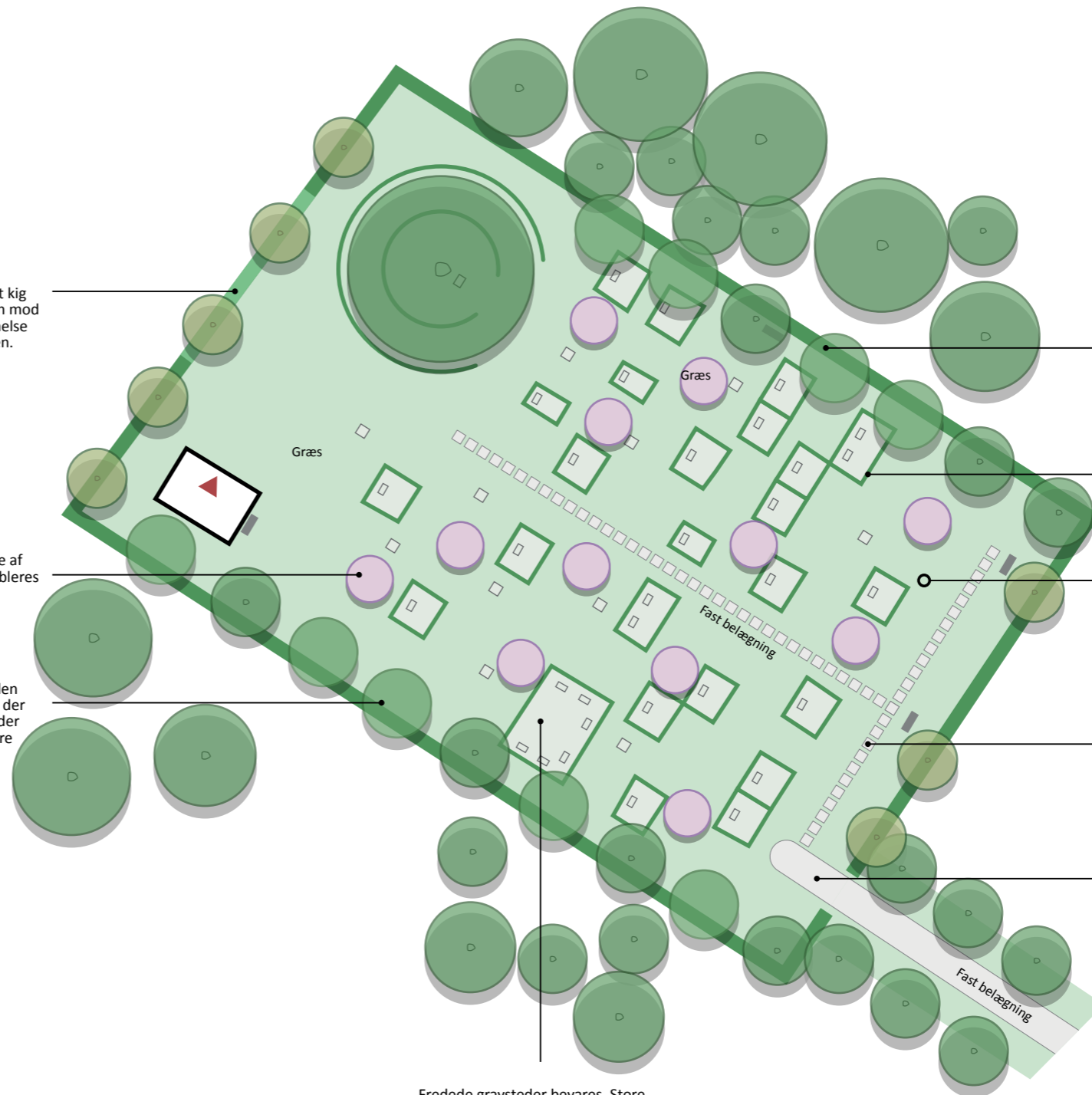
Langs begge sider af kirkegården plantes supplerende træer, så der opstår en tæt række af træer der med tiden vil skabe eller bevare kirkegårdens rum.

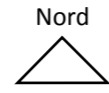
vestvendte gravsteder vendes mod øst hvor det er muligt. for at sikre adgang til gravstederne kan de mindskes i dyben for at oprette smalle stier. Dette skal løses i en detailprojektering.

Der ryddes op i antallet af hække så et mere overkommeligt antal bevares. Med tiden dannes luft mellem gravstederne. Gravstederne må ikke 'klumpe sammen' men holdes hovedsageligt enkelt vis. Gravstedsbeplantningen mindskes til lave vækster.

Gangsti, større natursten, bredefuger med græs

Ankomsti, naturstens belægning som på den Gamle Kirkegård





Eksisterende og fremtidig situation

Omlægningen af kirkegården tager udgangspunkt i det eksisterende gravmønster.

Bestemmelser om ændringer i kirkegårdens indretning indskrives i kirkegårdsvedtægten:

- Nedlæggelse af gravsteder
- Regler for udformning af eksisterende gravsteder
- Regler for udformning af nye gravstedsformer
- Regler for udformning af drift af lapidarium

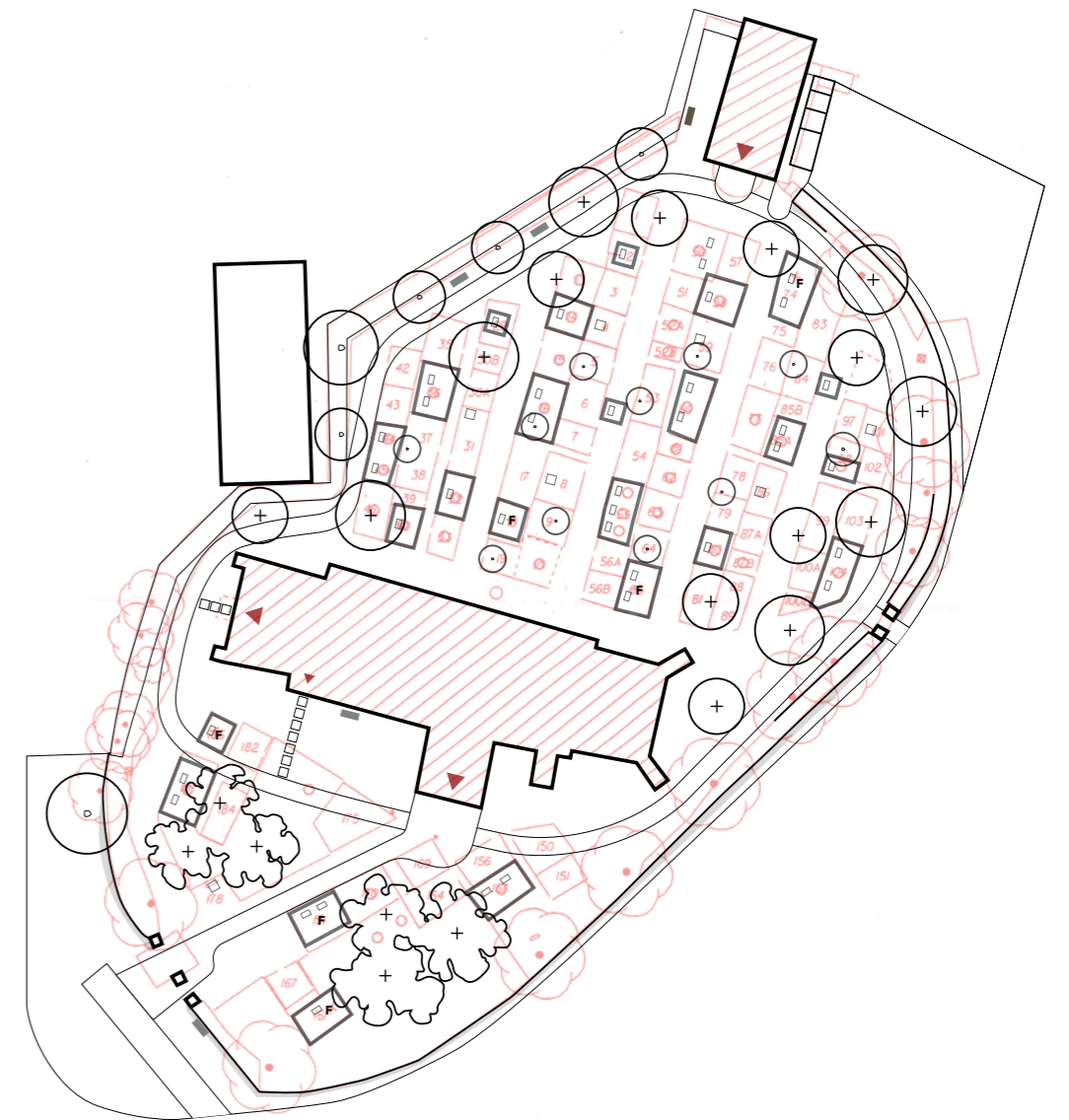
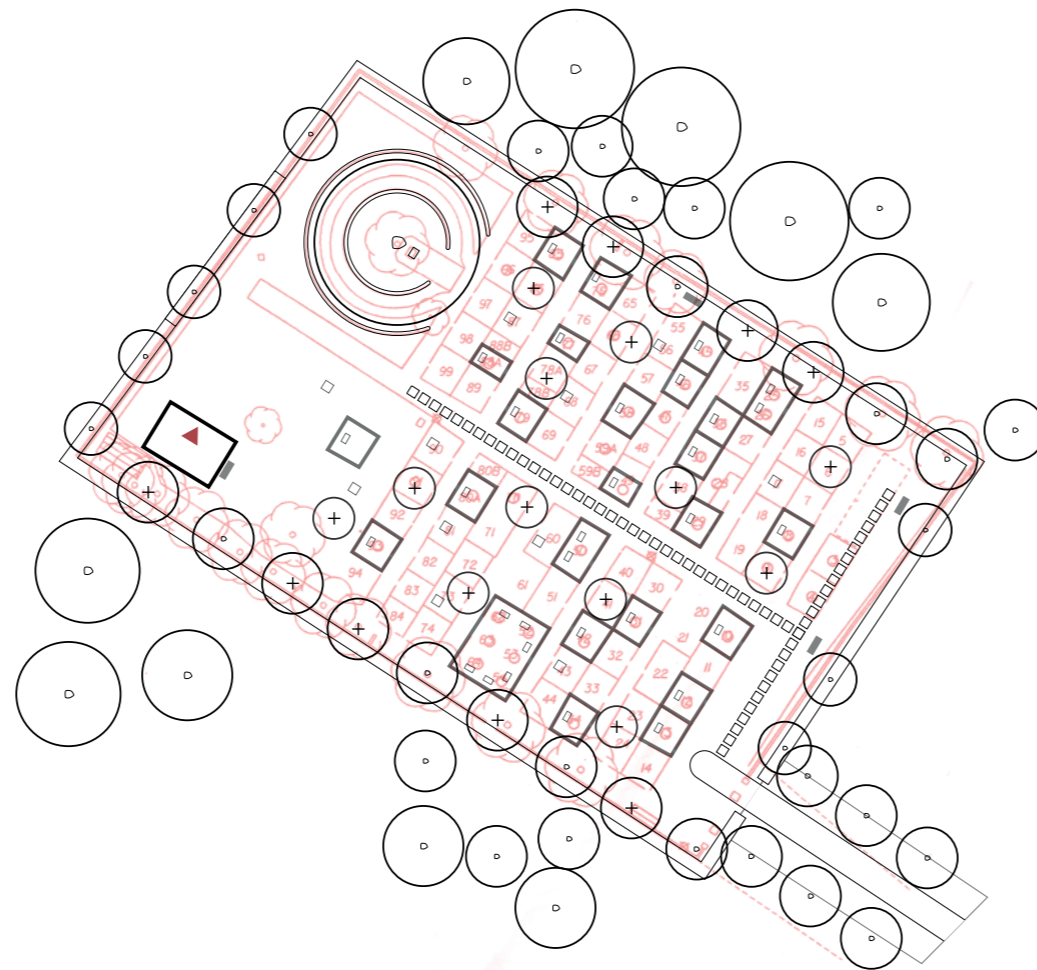
I de fleste tilfælde vil ovenstående kunne indskrives som ændringer i den eksisterende kirkegårdsvedtægt, således at hidtil gældende regler i kirkegårdsvedtægten kan fortsætte med at gælde på området, hvor dette er ønskeligt.

Der er ikke i denne rapport givet forslag til detaljerede udformninger af nye gravstedsformer på kirkegården. Der vil være mulighed for at indpasse nye gravstedsformer undervejs i omlægningen, hvis menighedsrådet ønsker dette.

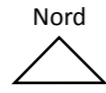
Det er vigtigt at understrege, at alle gravstedsformer i praksis kan bruges frit til nedsættelse af kister og urner. Kirkegårdens brugere bør have mulighed for frit at vælge et kistegravsted til nedsættelse af urner, hvis det er ønsket. Eller tilsvarende at vælge et urnegravsted til nedsættelse af kister, hvor kisten så blot vil ligge i gravstedet og nå ud under det foranliggende græsareal.

Helt tilsvarende gælder det selvfølgelig for kiste- og urnegravsteder i græs, hvor gravstederne alle er så store, at der er plads til kister i alle tilfælde.

Kistegrave, urnegrave og plænegrave kan indpasses og nummereres efter det gældende kirkegårdskort, således at omlægningen kan ske som en kontinuerlig proces i det tempo, som afviklingen af tomme gravsteder giver mulighed for.



- Eksisterende situation
- Fremtidig situation



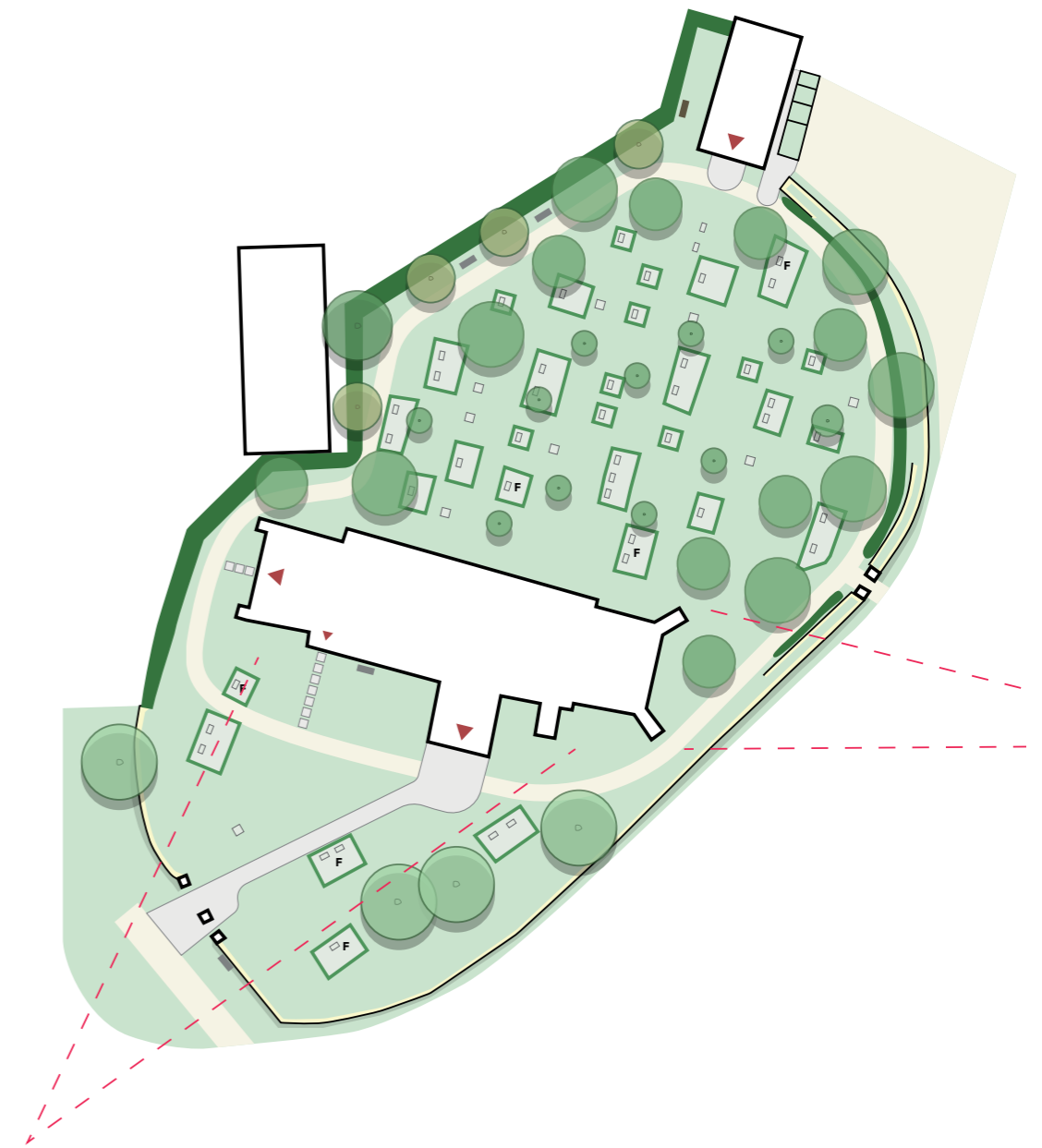
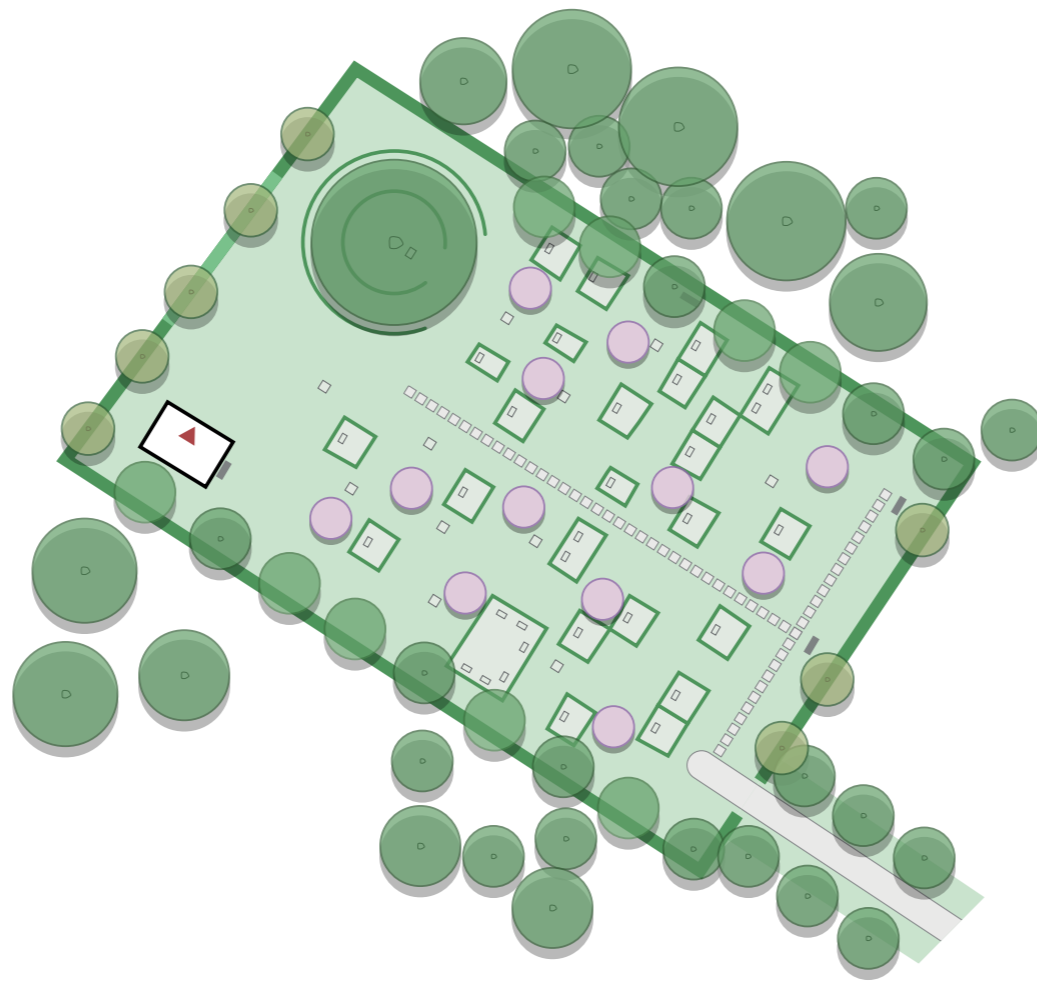
Kom godt i gang.

Helhedsplanen er en skitse af den fremtidige udvikling for kirkegården, som er lavet på baggrund af et enkelt møde og besøg på Dalby kirkegård. Den har sit afsæt i stedets særlige kvaliteter og karakterer, og skal ses som et operationelt værktøj til at komme i gang med den videre udvikling.

Nogle tiltag i planen ligger ligefor, hvor andre kræver flere overvejelser og mere dialog mellem menighedsråd og en landskabsarkitekt, hvis resultatet skal blive vellykket. Fra en skitse til et endeligt resultat, ligger en detaljeringsproces der er afgørende for et smukt, velfungerende og tidsvarende resultat.

I samarbejde med menighedsrådet kan udviklingsplanen tilpasses og justeres efter ønsker og behov. Herefter laves en etapeplan og evt. yderligere detaljeringer af delområder i planen. Det er vigtigt at kirkegården er smuk og velfungerende, også i udviklingsprocessen. Derfor er det vigtigt at det fremadrettede forløb gennemtænkes og planlægges.

Kirkegården er en enestående del af den danske kulturarv, den et væsentligt bindeled mellem generationer og tilhører fællesskabet. Det er væsentligt at fastholde kvalitetsfulde, bæredygtige løsninger på fremadrettede omlægninger.



**SKAARUP
LANDSKAB**

Graven 3
8000 Aarhus C

avs@skaaruplandskab.dk
23434642